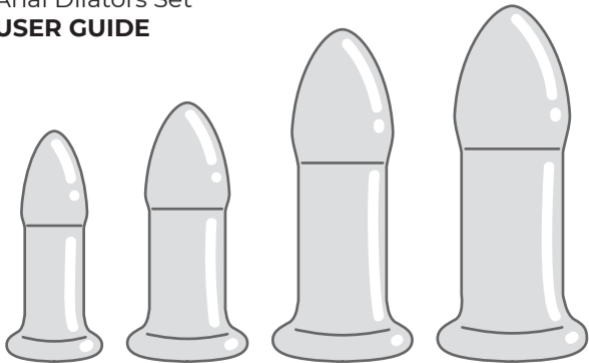
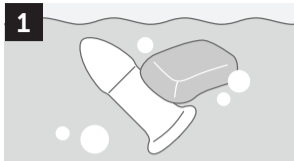




Anal Dilators Set  
**USER GUIDE**

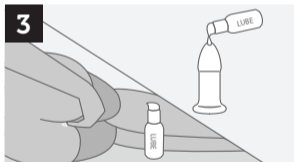


English . . . . .	4
Deutsch . . . . .	7
Español . . . . .	10
Français . . . . .	13
Nederlands . . . . .	16
Italiano . . . . .	19
Русский . . . . .	22
中文 . . . . .	25



### 1 Wash Product

Wash your anal dilators before use, with a mild hypoallergenic soap and warm water.



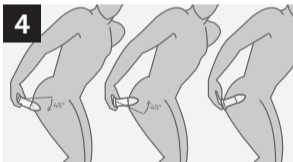
### 3 Lubricate

Lubricate both the anal canal and the tip of your dilator. Proper lubrication will help to prevent any potential tearing or discomfort due to dryness. We recommend using a water or silicone based lube.



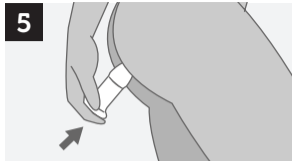
### 2 Get Comfy

Find a comfortable position. Anal play enthusiasts prefer to lie on their left side.



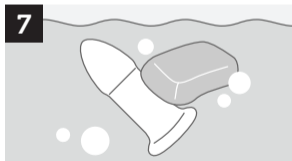
### 4 Insertion

The tip of the dilator should be positioned at a right angle to the rectum. Exhale and gently ease the dilator into the anal canal. Breathing deeply and inching the dilator deeper with each exhalation will aid penetration.



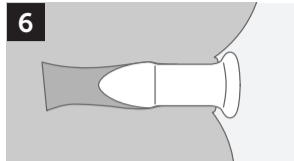
### 5 Relax & Breathe

Do not continue if you become tense. Practice controlled breathing and attempt to relax. Remove the dilator if there is any chance you might become hurt or injured.







### 7 Clean After Use

Always wash your anal dilators after use, with a mild hypoallergenic soap and warm water.



### 6 Gauge Comfort

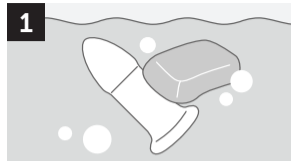
The dilator is fully inserted once the flared base is in contact with the skin. At this point it can be removed immediately. It is not necessary for the dilator to remain within the anal canal.

-  **Almost Indestructible**
-  **Temperature Play**
-  **Non-Porous & Body-Safe**
-  **Waterproof**
-  **Easy To Clean**

- Handcrafted from borosilicate glass, these body-safe butt plugs can be warmed up in a bowl of warm water or cooled down in ice water to deliver unique pleasure sensations during anal play.
- The b-Vibe Anal Dilators are compatible with all lubricants.
- Borosilicate glass is non-porous and can be cleaned by washing with the b-Vibe Organic Toy Cleaner and warm water. To sanitize, you may place in the top rack of the dishwasher or boil in hot water for 3 to 5 minutes.

Email us at [customerservice@bvibe.com](mailto:customerservice@bvibe.com)  
for any unanswered questions.

DE



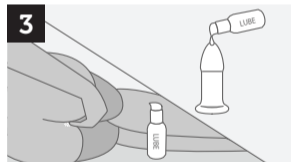
### 1 Produkt waschen

Waschen Sie Ihre Analdilatoren vor dem Gebrauch mit einer milden hypoallergenen Seife und warmem Wasser.



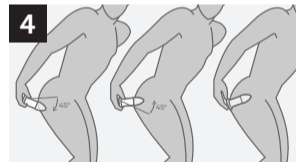
### 2 Mach es Dir bequem

Finden Sie eine bequeme Position. Analspiel-Anthusiasten liegen lieber auf der linken Seite.



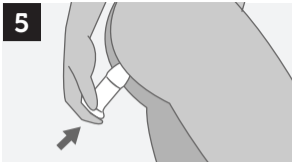
### 3 Gleitmittel auftragen

Schmieren Sie sowohl den Analkanal als auch die Spitze Ihres Dilators mit einem Gleitmittel sorgfältig ein. Dies trägt dazu bei, mögliche Risse oder Beschwerden aufgrund von Trockenheit zu vermeiden. Wir empfehlen die Verwendung eines Gleitmittels auf Wasser- oder Silikonbasis.



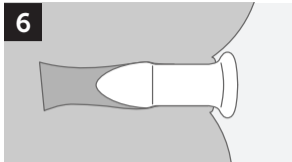
### 4 Einfügen

Die Spitze des Dilators sollte im rechten Winkel zum Rektum positioniert werden. Atmen Sie aus und führen Sie den Dilator sanft in den Analkanal ein. Tief einatmen und den Dilator bei jeder Ausatmung tiefer einziehen, wird die Penetration unterstützen.



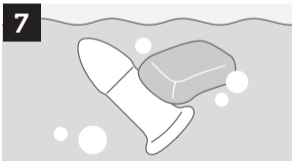
### 5 Entspannen & atmen

Fahren Sie nicht fort, wenn Sie angespannt sind. Üben Sie kontrolliertes Atmen und versuchen Sie, sich zu entspannen. Entfernen Sie den Dilatator, wenn Sie sich verletzen oder verletzen könnten.



### 6 Messkomfort

Der Dilatator wird vollständig eingeführt, sobald die ausgestellte Basis Kontakt mit der Haut hat. An dieser Stelle kann es sofort entfernt werden. Es ist nicht notwendig, dass der Dilatator im Analkanal verbleibt.



### 7 Nach Gebrauch reinigen

Waschen Sie Ihren Analdilatoren nach Gebrauch immer mit einer milden hypoallergenen Seife und warmem Wasser.



**Fast unzerstörbar**



**Temperaturwiedergabe**



**Nicht porös und körpersicher**



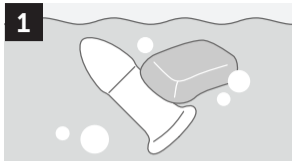
**Wasserdicht**



**Einfach zu säubern**

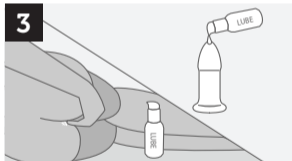
- Diese aus Borosilikatglas handgefertigten, körpersicheren Buttplugs können in einer Schüssel mit warmem Wasser aufgewärmt oder in Eiswasser abgekühlt werden, um beim Analspiel einzigartige Lustgefühle zu erzeugen.
- Die b-Vibe Anal Dilatatoren sind mit allen Gleitmitteln kompatibel.
- Borosilikatglas ist porenfrei und kann durch Waschen mit dem b-Vibe Organic Spielzeugreiniger und warmem Wasser gereinigt werden. Zum Desinfizieren können Sie es in den oberen Korb des Geschirrspülers stellen und reinigen, oder 3 bis 5 Minuten in mit kochenden Wasser legen.

E-Mail an [customerservice@bvibe.com](mailto:customerservice@bvibe.com)  
für alle unbeantworteten Fragen.



### 1 Lavado del producto

Lave sus dilatadores anales con agua tibia y un jabón suave hipoalergénico antes de utilizarlos.



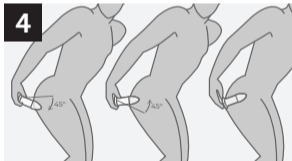
### 3 Lubricación

Lubrique tanto el canal anal como la punta del dilatador. Una adecuada lubricación le ayudará a prevenir posibles desgarros o malestar debidos a la sequedad. Le recomendamos el uso de un lubricante a base de agua o silicona.



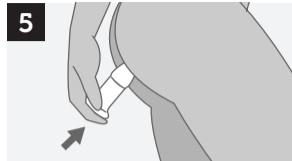
### 2 Postura cómoda

Encuentre una posición cómoda. Los aficionados a los juegos anales prefieren recostarse sobre el costado izquierdo.



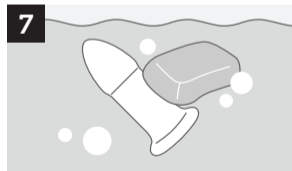
### 4 Inserción

La punta del dilatador se debe colocar en el ángulo correcto a su entrada al recto. Exhale e introduzca suavemente el dilatador en el canal anal. La penetración será más sencilla si respira profundamente y, con cada respiración, va introduciendo el dilatador un poco más.



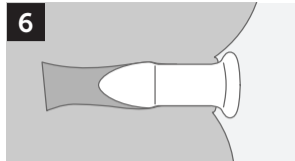
### 5 Relájese y respire

No continúe si se pone tenso. Practique la respiración controlada e intente relajarse. Extraiga el dilatador si cree que puede hacerse daño.



### 7 Limpieza después del uso

Lave siempre sus dilatadores anales con agua tibia y un jabón suave hipoalergénico después de utilizarlos.



### 6 Comodidad y control

El dilatador está totalmente insertado cuando la base más ancha está en contacto con la piel. En este punto, se puede extraer inmediatamente. No es necesario que el dilatador permanezca en el canal anal.



Prácticamente indestructible



Juegos con temperaturas



No poroso y seguro para el cuerpo



Resistente al agua

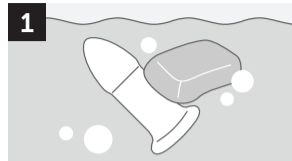


Fácil de limpiar

- Hecho a mano con vidrio de borosilicato, este tapón anal es seguro para los tejidos corporales. Se puede calentar en un cuenco con agua tibia o enfriar en agua helada para proporcionar sensaciones de placer únicas durante los juegos sexuales anales.
- Los dilatadores anales b-Vibe son compatibles con todo tipo de lubricante.
- El vidrio de borosilicato no es poroso y se puede limpiar simplemente lavándolo con agua tibia y el limpiador orgánico de juguetes b-Vibe. Para desinfectarlo, puede lavarlo en la bandeja superior del lavavajillas o hervirlo en agua caliente durante 3-5 minutos.

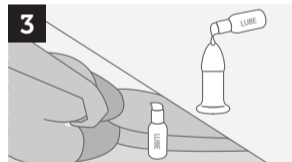
Mándenos un correo electrónico a [customerservice@bvibe.com](mailto:customerservice@bvibe.com) si no encuentra respuesta a su pregunta en nuestra web.

FR



### 1 Laver le produit

Lavez vos dilateurs anaux avant de les utiliser, avec un savon doux hypoallergénique et de l'eau chaude.



### 3 Lubrifier

Lubrifiez à la fois le canal anal et l'extrémité de votre dilateur. Une bonne lubrification permettra d'éviter tout risque de déchirure ou d'inconfort dû à la sécheresse. Nous vous recommandons d'utiliser un lubrifiant à base d'eau ou de silicone.



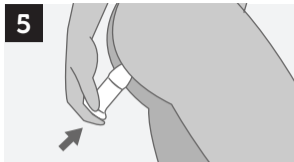
### 2 S'installer confortablement

Trouvez une position confortable. Les amateurs de jeux anaux préfèrent se coucher sur le côté gauche.



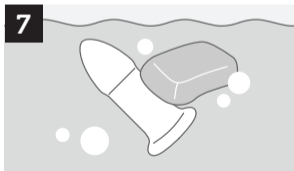
### 4 Insertion

L'extrémité du dilateur doit être positionnée à angle droit par rapport au rectum. Expirez et introduisez doucement le dilateur dans le canal anal. Respirer profondément et enfoncer le dilateur à chaque expiration facilitera la pénétration.



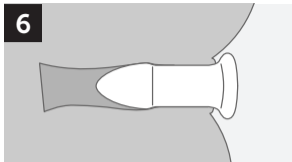
### 5 Détendez-vous et respirez

Ne continuez pas si vous êtes tendu. Pratiquez une respiration contrôlée et essayez de vous détendre. Retirez le dilateur s'il y a le moindre risque de blessure.



### 7 Nettoyer après usage

Lavez toujours vos dilateurs anaux après leur utilisation, avec un savon doux hypoallergénique et de l'eau chaude.



### 6 Évaluer le confort

Le dilateur est complètement inséré une fois que la base évasée est en contact avec la peau. À ce stade, il peut être retiré immédiatement. Il n'est pas nécessaire que le dilateur reste dans le canal anal.



**Presque indestructible**



**Jeu de température**



**Non poreux et sans danger pour le corps**



**Étanche**

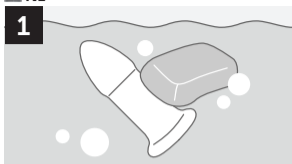


**Nettoyage facile**

- Fabriqués à la main à partir de verre borosilicate, ces plugs anaux sans danger pour le corps peuvent être réchauffés dans un bol d'eau chaude ou refroidis dans de l'eau glacée pour procurer des sensations de plaisir uniques pendant les jeux anaux.
- Les dilateurs anaux b-Vibe sont compatibles avec tous les lubrifiants.
- Le verre borosilicaté n'est pas poreux et peut être nettoyé avec le nettoyant organique pour jouets b-Vibe et de l'eau chaude. Pour les désinfecter, vous pouvez les placer dans le panier supérieur du lave-vaisselle ou les faire bouillir dans de l'eau chaude pendant 3 à 5 minutes.

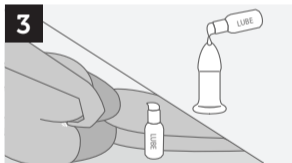
Envoyez-nous un courriel à l'adresse [customerservice@bvibe.com](mailto:customerservice@bvibe.com) pour toute question non répondue.





### 1 Product wassen

Was je anale dilator vóór gebruik met een milde hypoallergene zeep en warm water.



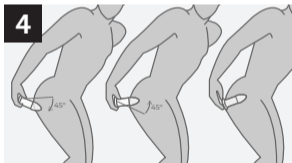
### 3 Glijmiddel

Smeer zowel het anale kanaal als de tip van je dilator. Een insmeren helpt eventuele scheurtjes of ongemak als gevolg van uitdroging te voorkomen. We raden aan een glijmiddel op water- of siliconenbasis te gebruiken.



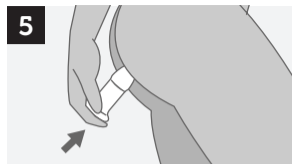
### 2 Maak je comfortabel

Kies een comfortabele positie. Liefhebbers van anale spelletjes liggen het liefst op hun linkerszij.



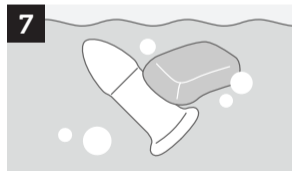
### 4 Insteken

De tip van de dilator moet in een rechte hoek ten opzichte van de anus worden gehouden. Adem uit en steek de dilator voorzichtig in het anale kanaal. Door telkens diep uit te ademen en de dilator er dieper in te schuiven, wordt de penetratie bevorderd.



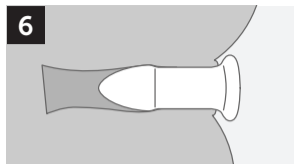
### 5 Relax & adem

Stop als je je gespannen voelt. Oefen het beheersen van je ademhaling en probeer te ontspannen. Verwijder de dilator als er een kans bestaat dat je je bezeert of verwondt.



### 7 Schoonmaken na gebruik

Was je anale dilator altijd na gebruik met een milde hypoallergene zeep en warm water.



### 6 Bepaal je mate van comfort

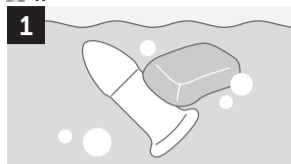
De dilator is volledig ingebracht zodra de uitlopende basis contact maakt met de huid. Op dit punt kan het onmiddellijk worden verwijderd. Het is niet nodig om de dilator in het anale kanaal te laten zitten.

-  **Vrijwel onbreekbaar**
-  **Temperatuurspelletjes**
-  **Niet-poreus & lichaamsveilig**
-  **Watervast**
-  **Eenvoudig te reinigen**

- Deze lichaamsveilige buttplugs zijn handgemaakt van borosilicaatglas en kunnen worden opgewarmd in een kom met warm water of worden afgekoeld in ijswater om unieke sensaties te geven tijdens anale spelletjes.
- De b-Vibe Anale Dilators zijn compatibel met alle glijmiddelen.
- Borosilicaatglas is niet poreus en kan worden gereinigd door te wassen met de b-Vibe Organic Toy Cleaner en warm water. Om hygiënisch te maken, kunt je het in het bovenste rek van de vaatwasser plaatsen of 3 tot 5 minuten in heet water laten koken.

E-mail ons op [customerservice@bvibe.com](mailto:customerservice@bvibe.com)  
voor al je onbeantwoorde vragen.

IT



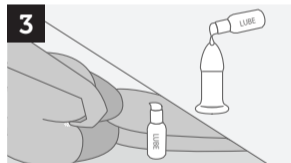
### 1 Lavare il prodotto

Lavare i dilatatori anali prima dell'uso, con un sapone ipoallergenico delicato e acqua calda.



### 2 Mettersi comodi

Trovare una posizione comoda. Gli amanti del gioco anale preferiscono mettersi sul lato sinistro.



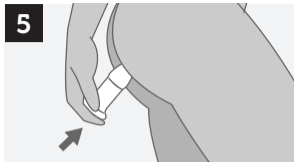
### 3 Lubrificare

Lubrificare sia il canale anale che la punta del dilatatore. Una corretta lubrificazione aiuterà a prevenire eventuali lacerazioni o disagi dovuti alla secchezza. Si consiglia di utilizzare un lubrificante a base d'acqua o di silicone.



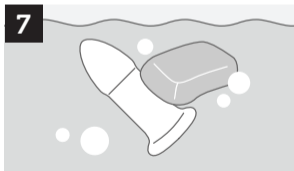
### 4 Inserire

La punta del dilatatore deve essere posizionata ad angolo retto rispetto al retto. Espirare e far entrare delicatamente il dilatatore nel canale anale. Respirando profondamente e spingendo il dilatatore più in profondità ad ogni espirazione favorirà la penetrazione.



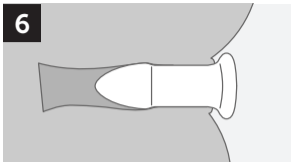
#### **5 Rilassarsi e respirare**

Evitare di continuare se si è tesi. Respirare in modo controllato e cercare di rilassarsi. Rimuovere il dilatatore se sussiste la possibilità di farsi male o di ferirsi.



#### **7 Pulire dopo l'uso**

Lavare sempre i dilatatori anali dopo l'uso, con un sapone ipoallergenico delicato e acqua calda.



#### **6 Valutare il comfort**

Il dilatatore è completamente inserito una volta che la base svasata si trova a contatto con la pelle. A questo punto può essere rimosso immediatamente. Non è necessario che il dilatatore rimanga all'interno del canale anale.



**Quasi indistruttibile**



**Gioco di temperatura**



**Non poroso e sicuro per il corpo**



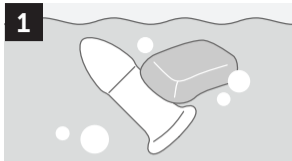
**Resistente all'acqua**



**Facile da pulire**

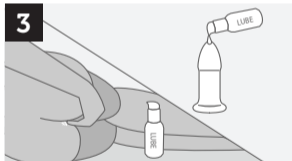
- Realizzati a mano in vetro borosilicato, questi dilatatori anali sicuri per il corpo possono essere riscaldati in una ciotola di acqua calda o raffreddati in acqua ghiacciata per offrire sensazioni di piacere uniche durante il gioco anale.
- I dilatatori anali b-Vibe sono compatibili con tutti i lubrificanti.
- Il vetro borosilicato non è poroso e può essere pulito lavandolo con il pulitore organico per giocattoli b-Vibe e acqua calda. Per igienizzare, è possibile metterlo nel cestello superiore della lavastoviglie o bollirlo in acqua calda per 3 o 5 minuti.

Contattaci via e-mail all'indirizzo **customerservice@bvibe.com** per qualsiasi domanda che non trova risposta nel presente manuale.



### 1 Вымойте продукт

Перед использованием промойте анальные расширители мягким гипоаллергенным мылом и теплой водой.



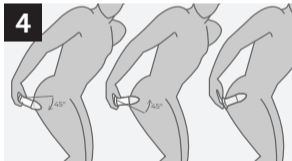
### 3 Обеспечьте смазку

Смажьте анальный канал и кончик расширителя. Эффективная смазка поможет предотвратить разрывы тканей и дискомфорт из-за сухости. Рекомендуется использовать смазку на водной или силиконовой основе.



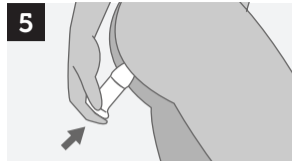
### 2 Обеспечьте комфортные условия

Найдите удобную позу. Энтузиасты анальных игр предпочитают лежать на левом боку.



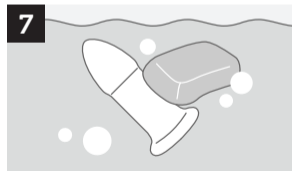
### 4 Введение

Кончик расширителя должен располагаться под прямым углом к прямой кишке. Выдохните и осторожно введите расширитель в анальный канал. Глубокое дыхание и погружение расширителя глубже с каждым выдохом будет способствовать плавному проникновению.



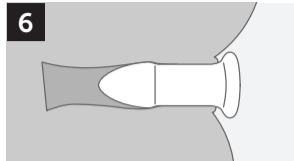
### 5 Расслабьтесь и спокойно дышите

Не продолжайте, если вы напряглись. Практикуйте контролируемое дыхание и попытайтесь расслабиться. Удалите расширитель, если есть вероятность получить травму.








### 7 Очистка после использования

Всегда промывайте анальные расширители после использования мягким гипоаллергенным мылом и теплой водой.



### 6 Определение комфортного состояния

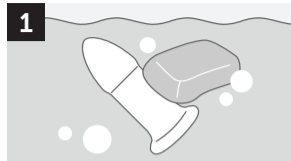
Расширитель считается полностью введенным, как только расширяющееся основание соприкасается с кожей. На этом этапе его можно сразу удалить. Необязательно, чтобы расширитель оставался в анальном канале.

-  Практическая неразрушимость
-  Игры с температурой
-  Непористый и безопасный для тела материал
-  Водонепроницаемость
-  Легкая очистка

- Эти безопасные для тела анальные пробки, изготовленные вручную из боросиликатного стекла, можно нагреть в миске с теплой водой или охладить в ледяной воде, чтобы получить уникальные приятные ощущения во время анальной игры.
- Анальные расширители b-Vibe совместимы со всеми лубрикантами.
- Боросиликатное стекло является непористым, оно легко очищается с помощью теплой воды и органического очистителя для игрушек b-Vibe. Для дезинфекции игрушек поместите их на верхнюю решетку посудомоечной машины или прокипятите в горячей воде в течение 3–5 мин.

Пишите нам на адрес [customerservice@bvibe.com](mailto:customerservice@bvibe.com), если у вас остались какие-либо вопросы.

CN



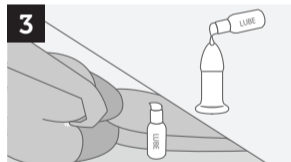
### 1 清洗产品

使用前, 请使用温和和低敏的肥皂和温水清洗您的肛门扩张器。



### 2 找个舒服的位置

找一个舒服的姿势。肛交爱好者一般喜欢左侧卧。



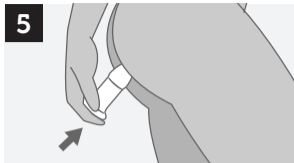
### 3 润滑

润滑肛管和扩张器尖头。适当的润滑将有助于预防干燥导致的潜在撕裂或不适。我们建议使用水基或硅基润滑剂。



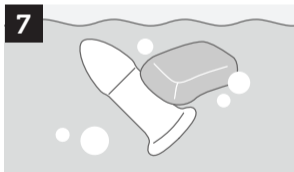
### 4 插入

应将扩张器的尖头放在正对直肠的角度。呼气, 放轻松, 温柔地将扩展器推入肛管。深呼吸, 慢慢推入深处, 每次呼气都有助于推进。



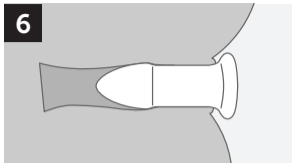
### 5 放轻松，调整呼吸

如果身体变得紧张，不要再继续。练习控制呼吸，试着放轻松。如果存在任何伤害或受伤的可能，请拔出扩张器。



### 7 用后清洁

使用后，务必使用温和低敏的肥皂和温水清洗肛门扩张器。



### 6 测量舒适

当扩张器完全插入后，底座会碰到皮肤。此时，可立即拔出扩张器。没有必要将扩张器留在肛管内。



几乎牢不可破



加温玩



无孔&身体安全材料



防水



易于清洁

- 硼硅玻璃手工打造，身体安全肛门塞，可在温水中加热，或在冰水中冷却，尽享独一无二的肛交感官情趣。
- B-Vibe 肛门扩张器可兼容所有润滑剂。
- 硼硅玻璃无孔且可使用 b-Vibe 有机按摩棒清洗剂和温水清洗。需要消毒时，您可以将其放置在洗碗机顶层或在沸水中煮 3 至 5 分钟。

如有任何未解疑问，请发送电子邮件至  
[customerservice@bvibe.com](mailto:customerservice@bvibe.com)

**bvibe.com**

 [bvibesocial](#)

 [bvibesocial](#)

 [bvibe\\_social](#)